

Træk af VØLUND's historie



1. F.A.H. Petersen



4. Ludvig Christensen



2. Borgergade



3. Toldbodgade

Den 1. januar 1898 trådte aktieselskabet VØLUND ud i livet som en fortsættelse af F.A.H. Petersen og Ludvig Christensens Maskinfabrik og Jernstøberi på Blegdamsvej 28 og 32 i København.

Det var vekselererne Rubin og Bing, som påtog sig at om-danne F.A.H. Petersen og Ludvig Christensens firma til et aktieselskab. Det foregik i dagene 26.-28. februar 1898, idet selskabet dog skulle betragtes som oprettet fra 1. januar 1898. Aktiekapitalen var på 325.000 kr.

Aktieselskabet erhvervede den af F.A.H. Petersen og Ludvig Christensen drevne fabriksvirksomhed og sikrede sig de tidligere indehavere som direktører. Samtidig overtog de ingeniør Evald Fengers centralvarmefirma og udnævnte også ham til direktør.

Således blev aktieselskabet VØLUND stiftet, som dog har sin rod så langt tilbage som til 1875. Det var det år, hvor maskinarbejder F.A.H. Petersen etablerede sig sammen med en arbejdskammerat i Borgergade 39, hvor de overtog et lille klejnsmedeværksted i kælderen.

F.A.H. Petersen var dengang 26 år gammel og havde arbejdet i 6 år på flere maskinfabrikker. Han var udlært hos sin far, som var klejnsmedemester i Jægersborg.

Det var fortrinsvis mindre reparationsarbejder, herunder blikkenslagerarbejder, som gav beskæftigelse i de første måneder. Senere blev området udvidet til også at gælde forefaldende arbejder på kedler og dampanlæg.

Den 1. april 1878 flyttede firmaet til større lokaliteter i Krystalgade 11. Her optog de en fabrikation af små værktøjsmaskiner til smede, der udførte vinduesbeslag, låse og hængsler. De fik også en større ordre på en 15 hk højtryksdampmaskine. Med undtagelse af cylinderen og krumtarmen blev alt udført på værkstedet.

I 1883 kom F.A.H. Petersen i kontakt med ingeniør FL. Smidth og begyndte et samarbejde omkring udførelse af rørledningsarbejder i forbindelse med opvarmningsanlæg. Det udviklede sig til at FL. Smidth og Co. overdrog større maskinarbejder, bl.a. fremstilling af tipvogne til cementfabrikker og teglværker.

I oktober 1885 flyttede virksomheden til Toldbodgade 17, da de nye store ordrer på tipvogne og større pladearbejder krævede større lokaliteter.

I 1890 var der efterhånden ansat omkring 70 personer, og det var ikke muligt for F.A.H. Petersen at fortsætte alene. Han henvendte sig derfor til ingeniør Ludvig Christensen, som han havde kendt i en årrække og foreslog ham kompagniskab, og de enedes hurtigt om formaliteterne.

Firmaet F.A.H. Petersen og Ludvig Christensen blev oprettet den 1. januar 1898. Ludvig Christensen var netop den kompagnon Petersen trængte til, og man påbegyndte nu en mere selvstændig forretning; først og fremmest på opvarmningsområdet.



5. Blegdamsvej

Imidlertid havde man et stort problem med afhængighed af støberier. Det var ikke muligt at opnå tilfredsstillende samarbejde med eksisterende jernstøberier om støbegods, hverken hvad kvalitet eller pris angik. Man havde derfor opmærksomheden rettet mod en mulighed for erhvervelse af et støberi. Det blev muligt i 1894 at leje et jernstøberi på Blegdamsvej 28 og 32, som havde tilhørt jernstøber I.P.Dalls.

Ved erhvervelsen af eget jernstøberi blev firmaet i stand til at løse større opgaver på det støberitekniske område og optog nu fabrikation af dampgrydeanlæg mm. til hospitalet.

I 1896 købte firmaet hele ejendommen på Blegdamsvej, og det blev firmaets domicil.

I 1897 blev det moderne at oprette aktieselskaber. Ethvert større selskab med respekt for sig selv skulle være et aktieselskab. Dette gjaldt også Petersen og Christensen. De besluttede at henvende sig til vekslererne Rubin og Bing, som efter et møde sendte en repræsentant ud for at gennemgå firmaets bøger.



7. Vølund Smed

Resultatet blev herefter, at Rubin og Bing påtog sig at omdanne firmaet til et aktieselskab med fuld garanti for tegningens resultat og AKTIESELSKABET VØLUND, som beskrevet i indledningen, blev grundlagt 1. januar 1898.

Navnet Vølund blev vedtaget ved en frokost på Á Porta Restaurant, der den dag i dag ligger lige over for Det Kgl. Teater. På teatret spillede man Holger Drachmanns berømte drama "Vølund smed". Ludvig Christensens søster, der deltog i frokosten, foreslog navnet Vølund.

Vølund-kvadet er fra de oldnordiske Edda-myter.

Vølund, den kunstfærdige smed, er søn af finnekongen. Han drager ud og møder sin elskede, valkyrien Alvide, og lever med hende i syv år, hvorefter hun forlader ham for at gå i kamp i ni år. Vølund får tre nøgler til malmbjerget. Af kob-

beret i bjerget smeder han en hjelm, af jernet smeder han et sværd og af guldet smeder han et brystpanser. Af længsel efter Alvide smeder han syv hundrede guldringe til hende. Den onde kong Nidud tager ham til fange, skærer knæhaserne over på ham og tvinger ham til at smede for sig. Men Vølund tager hævn og får oprejsning ved at dræbe kongens to sønner og smede forsølvede drikkebægre af deres hovedskaller, et armbånd med ædelstene af deres øjne og en hal-skæde af deres tænder og ved at skænde kongens datter, Bødvild. Vølund har lavet vinger af fuglefjer, og da kong Nidud vil gribe ham, undslipper han ved at hæve sig på sine vinger, så ingen kan nå ham.

Adam Oehlenschlägers version fortæller, at Alvilde er vendt tilbage, og Vølund bliver konge.

Vølund er tålmodets helt, der med ro og selvbeherskelse venter på sejre, vundet ved personlig harmoni og styrke.

Vølunds første bestyrelse i 1898 bestod af:
Oberstløjtnant P. Hansen, R., D.M., p.p., Formand
Overretssagfører J.L. Busch, Næstformand
Grosserer, cand. jur. Alfred Blom
Ingeniør Jakob Gluud, R.
Direktør F.A.H. Petersen
Direktør Ludvig Christensen
Direktør Evald Fenger



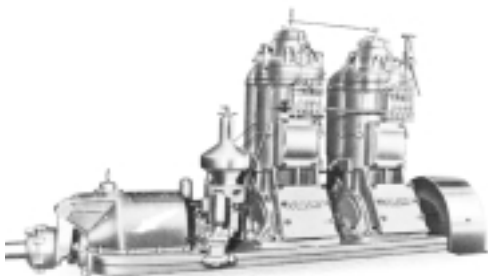
Mulderruller

Aktieselskabet VØLUND trådte således ud i livet under betryggende økonomiske forhold.

På fabrikken arbejdede man videre på dampvaskeriområdet og udviklede nye konstruktioner. I 1904 optog man fremstilling af dampruller, de såkaldte "mulderruller" som tidligere indført fra udlandet. Man blev herved i stand til at levere komplette vaskerianlæg; noget Vølund senere blev meget kendt for.

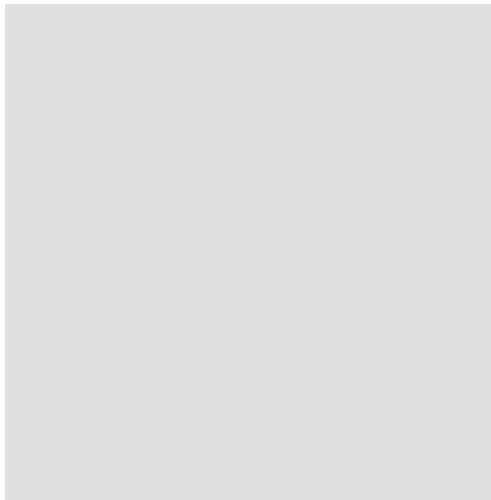
Det er også interessant at nævne, at Vølund fik ordre på fjernvarmeanlægget i forbindelse med forbrændingsanlægget på Frederiksberg. Det var det største rørarbejde, som man endnu havde udført. Det var udførelsen af dette arbejde, der senere gav mulighed for at udvikle egentlige forbrændingsanlæg. Herom senere.

I de første 25 år var det forbrinsvis store rørentrepriser i forbindelse med opvarmning, ventilation og vaskerianlæg, der prægede virksomhedens ordreindgang. Som eksempler kan nævnes det store rørarbejde på det nye Rigshospital samt ordre på hovedledningerne til fjernvarme i København.



Råoliemotor

I 1910 optog man fabrikation af råoliemotorer. Det var en helt ny fabrikationsgren, der senere skulle vise sig at blive et solidt fundament i Vølunds produktion.



Lokomotivhallen

I april 1921 overtog firmaet det store fabrikskompleks på Øresundsvej på Amager. Komplekset havde været ejet af A/S Nielsen og Winter, der bl.a. fremstillede flyvemaskiner. Det skal nævnes, at man i 1921 optog lokomotivreparationer og opførte i den anledning en lokomotivhal. Fabrikken havde direkte sportilslutning til Amagerbanen.

De kommende år skulle vise sig at være af stor betydning for Vølund. Det var blevet en virksomhed med omkring 600 arbejdere og 100 funktionærer. Vølund blev altid omtalt, når talen faldt på større danske maskinvirksomheder som Atlas, B&W og Titan, der ligeledes var startet omkring århundredskiftet.